

2564

# รายงาน ประจำปี

M	T	W	T
6	7	1	2
13	14	8	9
20	21	15	16
27	28	22	23



สำนักงานตรวจบัญชีสหกรณ์กระบี่

---

TEL 0 7566 3593 FAX 0 7566 3594  
E-mail cadkb@cad.go.th

## คำนำ

สำนักงานตรวจบัญชีสหกรณ์กระบี่ เป็นหน่วยงานในสังกัดกรมตรวจบัญชีสหกรณ์ กระทรวงเกษตรและสหกรณ์ มีหน้าที่ตรวจสอบบัญชีและแสดงความเห็นต่องบการเงินประจำปีของสหกรณ์และกลุ่มเกษตรกร ให้คำแนะนำ คำปรึกษา และให้ความรู้ด้านการบริหารการเงินการบัญชีตลอดจนปฏิบัติงานในด้านต่าง ๆ รวมทั้งงานโครงการตามนโยบายของรัฐบาล

รายงานประจำปี 2564 สำนักงานตรวจบัญชีสหกรณ์กระบี่ ได้จัดทำขึ้นโดยมีวัตถุประสงค์เพื่อเผยแพร่และประชาสัมพันธ์ให้หน่วยงานและบุคคลที่สนใจทราบถึงหน้าที่ความรับผิดชอบและผลการปฏิบัติงานในรอบปีงบประมาณ 2564 รวมทั้งเป็นแหล่งข้อมูลทางด้านการเงินการบัญชีของสหกรณ์และกลุ่มเกษตรกรในเขตพื้นที่จังหวัดกระบี่

สำนักงานตรวจบัญชีสหกรณ์กระบี่ หวังเป็นอย่างยิ่งว่ารายงานฉบับนี้คงจะเป็นประโยชน์สำหรับผู้ที่เกี่ยวข้อง และสนใจงานสหกรณ์และกลุ่มเกษตรกรได้บ้างตามสมควร

สำนักงานตรวจบัญชีสหกรณ์กระบี่  
กุมภาพันธ์ 2565



# สารบัญ

	หน้า
คำนิยามหลัก	1
วิสัยทัศน์ พันธกิจ ยุทธศาสตร์ กรมตรวจบัญชีสหกรณ์	2
แผนกลยุทธ์กรมตรวจบัญชีสหกรณ์ปีงบประมาณ 2564	4
ผังโครงสร้างกรมตรวจบัญชีสหกรณ์	5
ประวัติความเป็นมาสำนักงานตรวจบัญชีสหกรณ์กระบี่	6
รายนามหัวหน้าสำนักงานตรวจบัญชีสหกรณ์กระบี่	8
พื้นที่ความรับผิดชอบ	9
อัตรากำลัง	10
บุคลากรสำนักงานตรวจบัญชีสหกรณ์กระบี่	11
ปริมาณสหกรณ์และกลุ่มเกษตรกรที่รับผิดชอบ	14
ผลการปฏิบัติงานตาม Road Map 2564	16
การบริหารงบประมาณประจำปี 2564	19
ภาวะเศรษฐกิจทางการเงินสถาบันเกษตรกรและสหกรณ์ในจังหวัดกระบี่ ปีงบประมาณ 2564	21
ปริมาณธุรกิจของสหกรณ์และกลุ่มเกษตรกร	23
ฐานะการเงิน และผลการดำเนินงานสหกรณ์และกลุ่มเกษตรกร	24
ภาพกิจกรรม ปี 2564	26



# ค่านิยมหลัก



## วิสัยทัศน์

“ภายในปี 2565 สหกรณ์และเกษตรกรมีความเข้มแข็งด้านการเงินการบัญชีที่มีคุณภาพ เชื่อถือได้”  
 “By the Year 2022, the Strength of Finances and Accounts of Cooperatives and Farmers will be of Good Quality and Reliable”

## พันธกิจ

- ✚ ตรวจสอบบัญชีและควบคุมคุณภาพการสอบบัญชีสหกรณ์ให้เป็นไปตามมาตรฐานที่กำหนด
- ✚ พัฒนาการบริหารจัดการด้านการเงินการบัญชีแก่สหกรณ์ กลุ่มเกษตรกร และวิสาหกิจชุมชน
- ✚ กำกับการสอบบัญชีสหกรณ์ที่ดำเนินการโดยผู้สอบบัญชีรับอนุญาตและบุคคลอื่น
- ✚ พัฒนาเทคโนโลยีดิจิทัลและการเตือนภัยทางการเงินสหกรณ์
- ✚ ถ่ายทอดความรู้ด้านการตรวจสอบกิจการและการจัดทำบัญชีแก่เกษตรกรและประชาชนทั่วไป

## ยุทธศาสตร์

✚ ยุทธศาสตร์ที่ 1 : คุณประโยชน์ของการปฏิบัติตามหลักธรรมาภิบาลจะต้องเป็นที่ประจักษ์อย่างชัดเจน และนำไปสู่การพัฒนาสหกรณ์ได้อย่างเป็นรูปธรรม

- ❖ สร้างความเชื่อมั่นและโปร่งใสให้กับสหกรณ์และกลุ่มเกษตรกร
- ❖ พัฒนาระบบการตรวจสอบกิจการของสหกรณ์ให้มีประสิทธิภาพ
- ❖ เพิ่มขีดความสามารถในการจัดทำบัญชี งบการเงิน และยกระดับชั้นคุณภาพ การควบคุม ภายในของสหกรณ์และกลุ่มเกษตรกร
- ❖ พัฒนามาตรฐานการบัญชีสหกรณ์ให้ก้าวทันมาตรฐานการบัญชี และสามารถนำไปใช้กับ สหกรณ์ได้อย่างเหมาะสมและบังเกิดผล
- ❖ ส่งเสริมให้สมาชิกสหกรณ์ตระหนักรู้และมีส่วนร่วมในการตรวจสอบการดำเนินการของ สหกรณ์
- ❖ พัฒนาวิสาหกิจชุมชนให้เข้มแข็งและพึ่งพาตนเองได้



## ยุทธศาสตร์ที่ 2 : สร้างผู้บริหารสหกรณ์เพื่อเป็นรากฐานของการพัฒนาสหกรณ์แห่งอนาคต

- ❖ สร้างจิตสำนึกในการเป็นผู้บริหารสหกรณ์ที่ดีแก่คณะกรรมการสหกรณ์
- ❖ พัฒนาสมรรถนะผู้บริหารสหกรณ์ให้สามารถใช้ข้อมูลทางการเงินการบัญชี เพื่อบริหารสหกรณ์
- ❖ อย่างมืออาชีพ
- ❖ พัฒนาผู้บริหารสหกรณ์ให้มีความสามารถในการควบคุมและกำกับดูแลการปฏิบัติงานของฝ่ายจัดการ
- ❖ ผลักดันการใช้ประโยชน์จากรายงานการตรวจสอบบัญชี และรายงานการตรวจสอบกิจการ

## ยุทธศาสตร์ที่ 3 : คุณประโยชน์ของการทำบัญชีและบริหารการเงินที่มีคุณภาพ จะต้องเป็นที่ประจักษ์ต่อเกษตรกรได้อย่างกว้างขวาง ชัดเจนและเข้าถึงได้

- ❖ สร้างความตระหนักรู้ประโยชน์การจัดทำบัญชีแก่เกษตรกร
- ❖ นำคุณค่าการจัดทำบัญชีสู่เกษตรกรอย่างยั่งยืน
- ❖ สร้างเกษตรกรพันธุ์ใหม่ที่จัดทำบัญชีได้ใช้บัญชีเป็น
- ❖ ส่งเสริมการพัฒนาเครือข่ายด้านบัญชี
- ❖ ส่งเสริมการจัดทำบัญชีแก่กลุ่มเป้าหมายตามโครงการอันเนื่องมาจากพระราชดำริ

## ยุทธศาสตร์ที่ 4 : มีระบบบริหารจัดการองค์กรที่มีประสิทธิภาพในการรองรับภารกิจที่เร่งด่วน ทำทนายและเพิ่มขึ้นอย่างต่อเนื่อง และสามารถสร้างความเป็น AUDITOR ให้มีความชัดเจน และเป็นจริง

- ❖ ผลักดันให้มีการปรับปรุงโครงสร้างและระบบการบริหารจัดการองค์กรที่เหมาะสมกับสถานการณ์
- ❖ ปรับระบบบริหารทรัพยากรบุคคลและผลักดันให้นำไปสู่การปฏิบัติ
- ❖ ปรับระบบการตรวจสอบบัญชีสหกรณ์
- ❖ ปรับระบบการพัฒนาศักยภาพบุคลากรสู่การปฏิบัติงานอย่างมืออาชีพ
- ❖ สร้างต้นแบบ Smart Cooperative Auditing Office
- ❖ จัดตั้งหน่วยบริการรูปแบบพิเศษ (Service Delivery Unit : SDU) รองรับการจัดจ้างผู้สอบบัญชีภาคเอกชน
- ❖ พัฒนาระบบเทคโนโลยีสารสนเทศและการสื่อสาร
- ❖ ส่งเสริมและสนับสนุนการวิจัยและพัฒนา
- ❖ บูรณาการกำกับดูแลการป้องกันและปราบปรามการฟอกเงินและการต่อต้านการสนับสนุนทางการเงินแก่การก่อการร้าย
- ❖ สร้างภาคีเครือข่ายความร่วมมือทางวิชาการกับองค์กรด้านสหกรณ์ทั้งในประเทศและต่างประเทศ



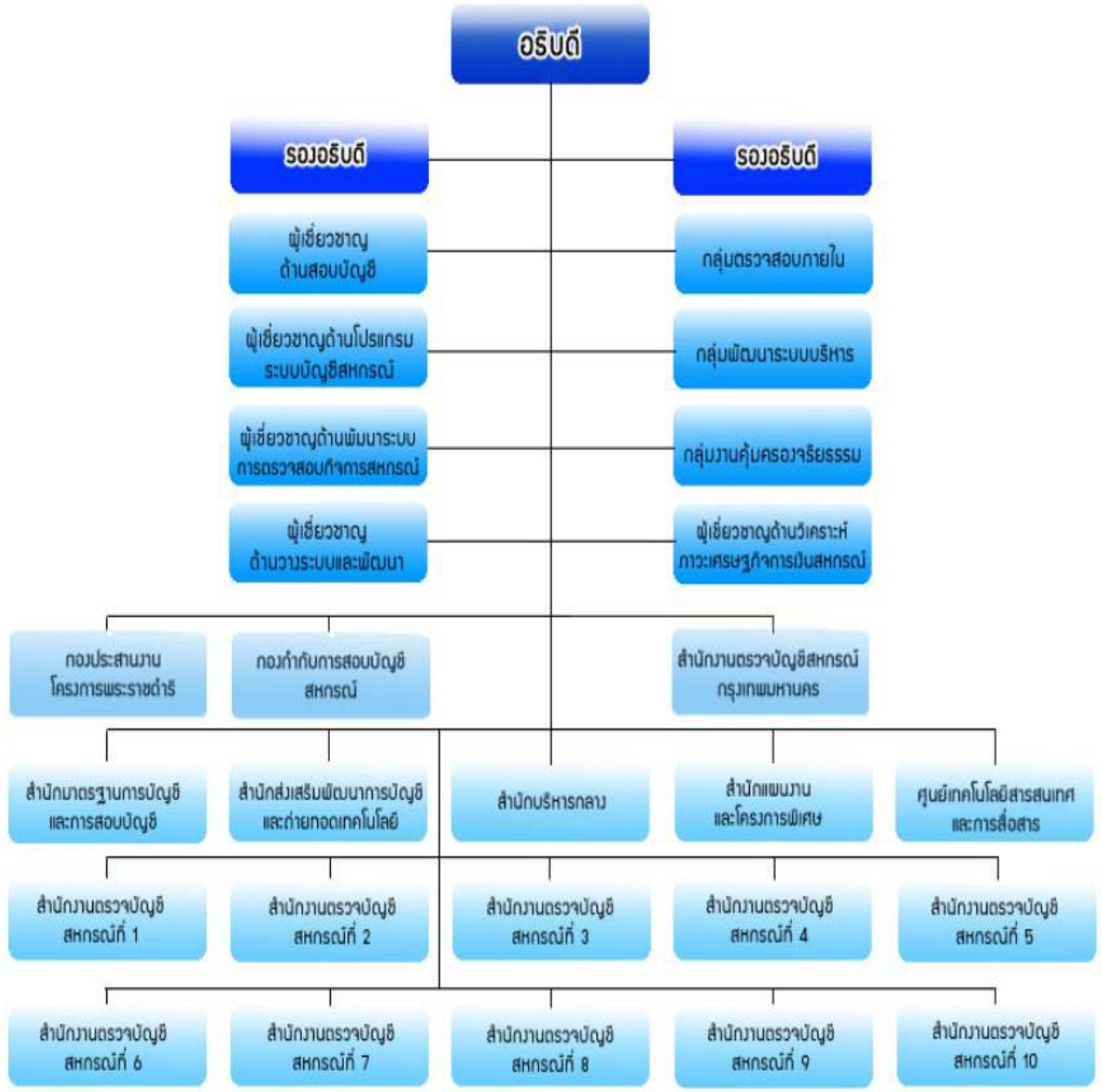
แผนกลยุทธ์กรมตรวจบัญชีสหกรณ์  
ปีงบประมาณ 2564

**CAD 4.0**  
Value Based Strategies

สหกรณ์เข้มแข็ง	เกษตรกรมั่นคงในอาชีพ								
<p><b>1.0</b> สหกรณ์มีธรรมาภิบาล (Excellent Cooperatives)</p> <ol style="list-style-type: none"> <li>1. สร้างความเชื่อมั่นและโปร่งใส (ตรวจสอบ/กำกับ)</li> <li>2. พัฒนามาตรฐานการบัญชีสหกรณ์</li> <li>3. ยกระดับชั้นคุณภาพการควบคุมภายใน</li> <li>4. พัฒนาระบบการตรวจสอบกิจการ</li> <li>5. ส่งเสริมให้สมาชิกมีส่วนร่วมในการตรวจสอบ</li> </ol>	<p><b>3.0</b> พัฒนาเกษตรกรไทยเป็น Smart Farmer (Wealthy Coop Members &amp; Farmer)</p> <ol style="list-style-type: none"> <li>1. สร้างโอกาสการเรียนรู้บัญชี</li> <li>2. พัฒนาเครือข่ายบัญชี</li> <li>3. ส่งเสริมการทำบัญชีได้...ใช้บัญชีเป็นแก่เกษตรกร</li> <li>4. สร้างเกษตรกรพันธุ์ใหม่จากการใช้ข้อมูลทางบัญชี</li> </ol>								
<p><b>2.0</b> สร้างผู้บริหารสหกรณ์มืออาชีพ (Professional Coop Management)</p> <ol style="list-style-type: none"> <li>1. สร้างมาตรฐานจริยธรรมด้านการเงินการบัญชีของผู้บริหารสหกรณ์</li> <li>2. สร้างศักยภาพการกำกับดูแลฝ่ายจัดการสหกรณ์</li> <li>3. สร้างผู้บริหารสหกรณ์ยุคดิจิทัล</li> </ol>	<p style="text-align: center;"><b>องค์กรยุคดิจิทัล</b></p> <p><b>4.0</b> พัฒนาองค์กรสู่ Real AUDITOR</p> <table border="0"> <tr> <td>1. ปรับโครงสร้างองค์กร</td> <td>4. พัฒนาระบบการจัดการความรู้ (KM)</td> </tr> <tr> <td>2. พัฒนาบุคลากรสู่มืออาชีพ</td> <td>5. พัฒนาระบบการให้คำปรึกษาแนะนำ</td> </tr> <tr> <td>3. พัฒนาเทคโนโลยีดิจิทัล</td> <td>6. สร้างเครือข่ายทางวิชาการกับองค์กร</td> </tr> <tr> <td colspan="2" style="text-align: center;">เพื่อการบริหารองค์กร ภายในประเทศ/ต่างประเทศ</td> </tr> </table>	1. ปรับโครงสร้างองค์กร	4. พัฒนาระบบการจัดการความรู้ (KM)	2. พัฒนาบุคลากรสู่มืออาชีพ	5. พัฒนาระบบการให้คำปรึกษาแนะนำ	3. พัฒนาเทคโนโลยีดิจิทัล	6. สร้างเครือข่ายทางวิชาการกับองค์กร	เพื่อการบริหารองค์กร ภายในประเทศ/ต่างประเทศ	
1. ปรับโครงสร้างองค์กร	4. พัฒนาระบบการจัดการความรู้ (KM)								
2. พัฒนาบุคลากรสู่มืออาชีพ	5. พัฒนาระบบการให้คำปรึกษาแนะนำ								
3. พัฒนาเทคโนโลยีดิจิทัล	6. สร้างเครือข่ายทางวิชาการกับองค์กร								
เพื่อการบริหารองค์กร ภายในประเทศ/ต่างประเทศ									
<p>ตัวช่วย : บูรณาการร่วมกับหน่วยงานทั้งภาครัฐและภาคประชาชน</p> <p>❖ นโยบายรัฐบาล      ❖ หน่วยงานราชการที่เกี่ยวข้อง      ❖ ภาคเอกชน/ประชาชน</p>									



# ผังโครงสร้างกรมตรวจบัญชีสหกรณ์





## ประวัติความเป็นสำนักงานตรวจบัญชีสหกรณ์กระบี่

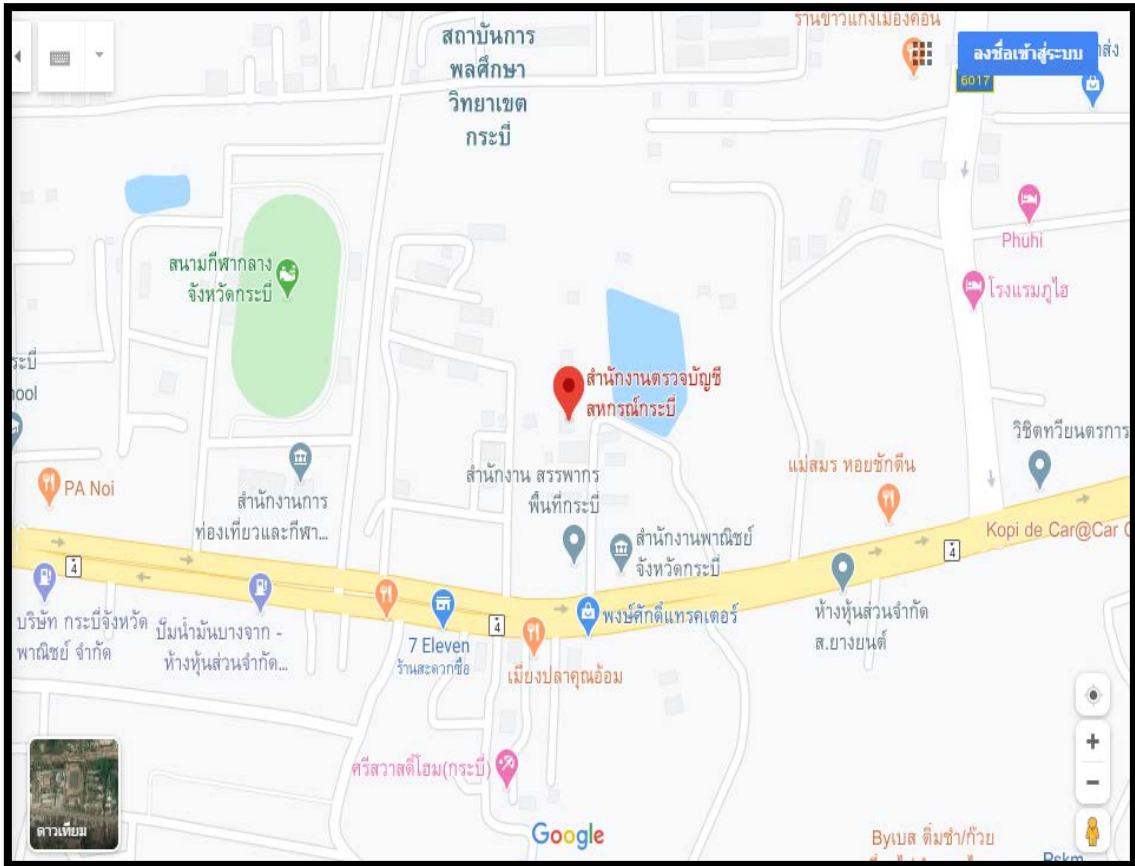
สำนักงานตรวจบัญชีสหกรณ์กระบี่ ได้จัดตั้งขึ้นในปีที่ 4 ของแผนการดำเนินงานตามโครงการจัดตั้งสำนักงานตรวจ สอบกิจการสถาบันเกษตรกรขึ้นในส่วนภูมิภาคโดยได้เช่าอาคารของเอกชนเลขที่ 20-30 ถนนเมืองเก่า ตำบลกระบี่ใหญ่ อำเภอเมือง จังหวัดกระบี่ เป็นที่ตั้งสำนักงานตั้งแต่วันที่ **1 พฤศจิกายน 2527**

**ปี 2531** ได้ย้ายมาเช่าอาคารเลขที่ 375/17 ถนนอุตรกิจ ตำบลปากน้ำ อำเภอเมือง จังหวัดกระบี่

**ปี 2534** ได้ย้ายมาเช่าอาคารเลขที่ 16 - 18 ถนนปนาุราช ตำบลปากน้ำ อำเภอเมือง จังหวัดกระบี่ เป็นต้นมา

**ปีงบประมาณ 2540 และ 2541** ได้รับงบประมาณก่อสร้างอาคารสำนักงานและบ้านพัก การก่อสร้างแล้วเสร็จในปีงบประมาณ 2542 และได้ย้ายมาอยู่อาคารสำนักงานแห่งใหม่ **เลขที่ 99/60 ถนนศรีตรัง ตำบลกระบี่ใหญ่ อำเภอเมือง จังหวัดกระบี่ รหัสไปรษณีย์ 81000** เมื่อวันที่ **1 สิงหาคม 2542** เป็นต้นมา





### ที่อยู่สำนักงานตรวจบัญชีสหกรณ์กระบี่

99/60 ถนนศรีตรัง ตำบลกระบี่ใหญ่ อำเภอเมือง จังหวัดกระบี่ 81000

โทรศัพท์ : 075-663593 โทรสาร : 075-663594

Website <http://krabi.cad.go.th>

e-mail : [cadkb@cad.go.th](mailto:cadkb@cad.go.th)



## รายนามหัวหน้าสำนักงานตรวจบัญชีสหกรณ์กระบี่

ลำดับ	ชื่อ - นามสกุล	ระยะเวลาการดำรงตำแหน่ง
1	นายมงคล ห้างสาจะระ	ตั้งแต่ปี 2527 - ปี 2531
2	นายยงยุทธ สอทอง	ตั้งแต่ปี 2531 - ปี 2535
3	นายชูศักดิ์ สมบุญ	ตั้งแต่ปี 2535 - ปี 2538
4	นายมนัส ยลพันธ์	ตั้งแต่ปี 2538 - ปี 2543
5	นางรัตนา เหตุคุณ	ตั้งแต่ปี 2543 - ปี 2547
6	นางสุนีย์ สมเชื้อ	ตั้งแต่ปี 2547 - ปี 2550
7	นางสาวสุวรรณา เตียสกุล	ตั้งแต่ปี 2550 - ปี 2551
9	นายสมศรี วิษณุศาตรา	ตั้งแต่ปี 2551 - ปี 2552
9	นายสุเทพ ทองบ้านป่อ	ตั้งแต่ปี 2552 - ปี 2553
10	นายจำรัส สายคุณากร	ตั้งแต่ปี 2553 - ปี 2554
11	นายไตรรงค์ สมเชื้อ	ตั้งแต่ปี 2554 - ปี 2555
12	นางสาวอัจฉิมา พิณเข้ม	ตั้งแต่ปี 2555 - ปี 2561
13	นายกำสิทธิ์ บัวสมุย	ตั้งแต่ปี 2561 - ปี 2562
14	นางสาวศิริวรรณ โพธิ์ถาวร	ตั้งแต่ปี 2562 - ปีปัจจุบัน



พื้นที่ความรับผิดชอบ



สำนักงานตรวจบัญชีสหกรณ์กระบี่ มีพื้นที่รับผิดชอบ 8 อำเภอในพื้นที่จังหวัดกระบี่ คือ

1. อำเภอปลายพระยา	2. อำเภออ่าวลึก
3. อำเภอเขาพนม	4. อำเภอเมืองกระบี่
5. อำเภอเหนือคลอง	6. อำเภอลำทับ
7. อำเภอลองท่อม	8. อำเภอเกาะลันตา

## อัตรากำลัง

30 กันยายน 2564 สำนักงานตรวจบัญชีสหกรณ์กระบี่ มีบุคลากรในสังกัดทั้งหมด 30 คนประกอบด้วย ข้าราชการ ลูกจ้างประจำ พนักงานราชการและพนักงานจ้างเหมาบริการ สรุปดังนี้

ประเภท	ตำแหน่ง	ระดับ	จำนวน
ข้าราชการ	นักวิชาการตรวจสอบบัญชี	ชำนาญการพิเศษ (หัวหน้าสำนักงาน)	1 คน
		ชำนาญการ	3 คน
		ปฏิบัติการ	3 คน
<b>รวมข้าราชการ</b>			7 คน
ลูกจ้างประจำ	พนักงานขับรถยนต์		2 คน
<b>รวมลูกจ้างประจำ</b>			2 คน
พนักงานราชการ	นักวิชาการตรวจสอบบัญชี		11 คน
		เจ้าหน้าที่ระบบงานคอมพิวเตอร์	1 คน
<b>รวมพนักงานราชการ</b>			12 คน
พนักงานจ้างเหมาบริการ	เจ้าหน้าที่ธุรการ		2 คน
	เจ้าหน้าที่บันทึกข้อมูล		1 คน
	พนักงานขับรถยนต์ราชการ		1 คน
	พนักงานทำความสะอาด		1 คน
	พนักงานรักษาความปลอดภัย		2 รวม
<b>รวมพนักงานจ้างเหมาบริการ</b>			8 คน
<b>รวมทั้งสิ้น</b>			29 คน



## บุคลากรสำนักงานตรวจบัญชีสหกรณ์กระบี่

### ข้าราชการ 7 คน



นางสาวศิริวรรณ โพธิ์ถาวร  
หัวหน้าสำนักงานตรวจบัญชีสหกรณ์กระบี่



นางสาวรักชนก เครือแพทย์  
นักวิชาการตรวจสอบบัญชี  
ชำนาญการ



นางอุไรวรรณ ชอบทำกิจ  
นักวิชาการตรวจสอบบัญชี  
ชำนาญการ



นางสาวหยาตภิรณ มามาตย์  
นักวิชาการตรวจสอบบัญชี  
ชำนาญการ



นางสาวสุมณฑา มุลกุล  
นักวิชาการตรวจสอบบัญชี  
ปฏิบัติการ



นางสาวนิรฐิธา นิลตะ  
นักวิชาการตรวจสอบบัญชี  
ปฏิบัติการ



นางสาวชฎานิช คุ่มเคี่ยม  
นักวิชาการตรวจสอบบัญชี  
ปฏิบัติการ

### พนักงานราชการ 12 คน



นางสุนีย์ ละงู  
นักวิชาการตรวจสอบบัญชี



นางสาวกมลนัทธ ชุศรี  
นักวิชาการตรวจสอบบัญชี



นางสาวสุวรรณี มาตย์บุตร  
นักวิชาการตรวจสอบบัญชี



## พนักงานราชการ 12 คน (ต่อ)



นางสาวจิรพรรณ บัวแก้ว  
นักวิชาการตรวจสอบบัญชี



นางสาววิรินทร์ชฎี ชูศรี  
นักวิชาการตรวจสอบบัญชี



นางสาววิภารัตน์ บุญเกื้อ  
นักวิชาการตรวจสอบบัญชี



นางสาวนงพร เลิศไกร  
นักวิชาการตรวจสอบบัญชี



นางสาววรรณจิรา แก้วโลก  
นักวิชาการตรวจสอบบัญชี



นางสาวอนภรณ์ มดคัน  
นักวิชาการตรวจสอบบัญชี



นางสาวศรัญญา แสงสุวรรณ  
นักวิชาการตรวจสอบบัญชี



นางสาวภัทรดา ทองทิพย์  
นักวิชาการตรวจสอบบัญชี



นายสิริวัฒน์ คงสุข  
เจ้าหน้าที่ระบบงานคอมพิวเตอร์

## ลูกจ้างประจำ 2 คน



นายสุชาติ บุตรโดย  
พนักงานขับรถ



นายทอง มูลหมั่น  
พนักงานขับรถ



จ้างเหมาบริการ 8 คน



นายพิชัย ห้าหา  
พนักงานขับรถยนต์



น.ส.อมรรัตน์ ยกบุตร  
เจ้าหน้าที่ธุรการ



น.ส.วรรณิษา ขำหิรัญ  
เจ้าหน้าที่ธุรการ



นางสาวกัญญ์นลิน บิลอัฒลลาค์  
เจ้าหน้าที่บันทึกข้อมูล



นางสุจิน นบนอบ  
พนักงานทำความสะอาด



นายพิศุทธิ์ รัตนติลก ณ ภูเก็ต  
คนสวน



นายประเสริฐ หมดอด้า  
เจ้าหน้าที่รักษาความปลอดภัย



นายอานนท์ ไร่ใหญ่  
เจ้าหน้าที่รักษาความปลอดภัย

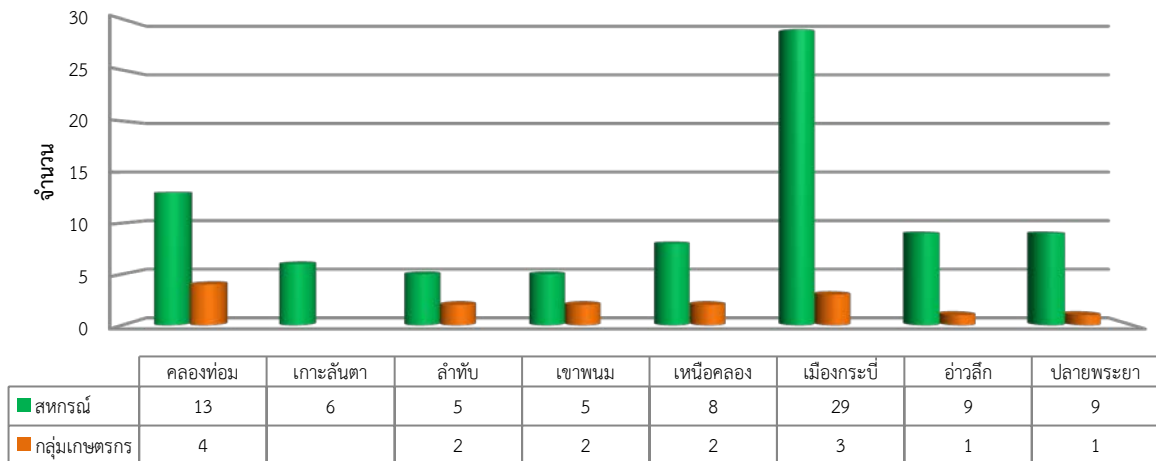


## ปริมาณสหกรณ์และกลุ่มเกษตรกรที่รับผิดชอบ

ในปีงบประมาณ พ.ศ. 2564 สำนักงานตรวจบัญชีสหกรณ์กระบี่ มีสหกรณ์และกลุ่มเกษตรกรที่รับผิดชอบจำนวน 99 แห่ง ในจำนวนนี้แบ่งเป็นสหกรณ์ 84 แห่ง และกลุ่มเกษตรกร 15 แห่ง ซึ่งแบ่งตามอำเภอในจังหวัดกระบี่ ดังต่อไปนี้

อำเภอ	ประเภทสหกรณ์							รวมสหกรณ์	กลุ่มเกษตรกร	รวมทั้งสิ้น
	การเกษตร	นิคม	ประมง	บริการ	ออมทรัพย์	ร้านค้า	เครดิตยูเนียน			
คลองท่อม	9	2	1		1			13	4	17
เกาะลันตา	2		1	2			1	6		6
ลำทับ	5							5	2	7
เขาพนม	5							5	2	7
เหนือคลอง	6			2				8	2	10
เมืองกระบี่	14		2	6	5	1	1	29	3	32
อ่าวลึก	8			1				9	1	10
ปลายพระยา	5	3		1				9	1	10
<b>รวมทั้งสิ้น</b>	<b>54</b>	<b>5</b>	<b>4</b>	<b>12</b>	<b>6</b>	<b>1</b>	<b>2</b>	<b>84</b>	<b>15</b>	<b>99</b>

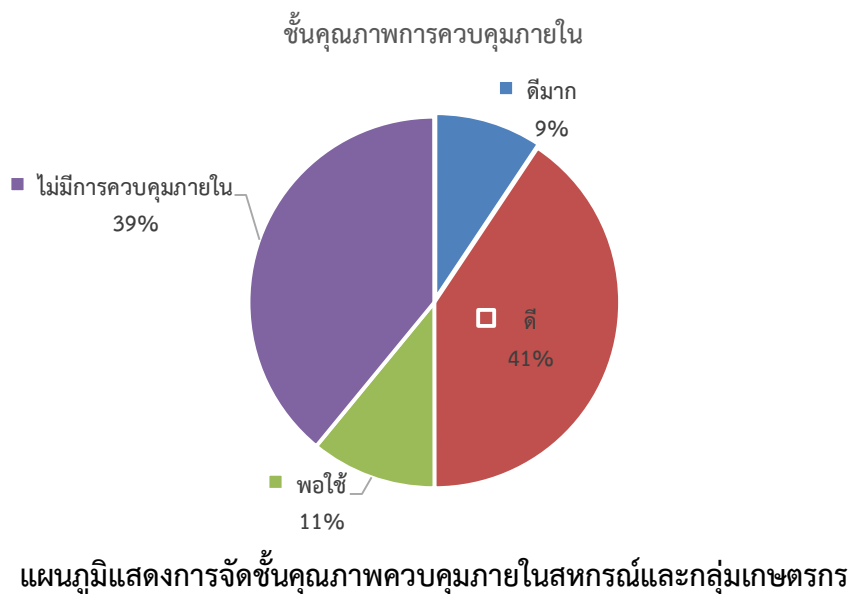
### จำนวนสหกรณ์และกลุ่มเกษตรกรแยกตามอำเภอ



## 2. จำนวนสหกรณ์และกลุ่มเกษตรกรจำแนกตามสถานะ (ปี 2564)

ประเภท	ตามทะเบียน	ไม่ต้องตรวจสอบ			ดำเนินธุรกิจ/ต้องตรวจสอบ			
		ชำระบัญชี	เอกชน	รวม	พร้อม	ไม่พร้อม	ตั้งใหม่	รวม
สหกรณ์	74	17	6	23	44	13	4	61
กลุ่มเกษตรกร	15	4	-	4	9	1	1	11
รวมทั้งสิ้น	99	21	6	27	53	14	5	42

ประเภท	รายงานการจัดชั้นคุณภาพของสหกรณ์/กลุ่มเกษตรกร					รวม
	ดีมาก	ดี	พอใช้	ควรปรับปรุง	ไม่มีการควบคุมภายใน	
การเกษตร	1	15	5	-	13	34
ประมง	-	-	-	-	1	1
นิคม	-	4	-	-	1	5
ร้านค้า	-	-	-	-	-	-
บริการ	1	6	1	-	1	9
ออมทรัพย์	4	1	-	-	-	5
เครดิตยูเนียน	-	-	1	-	-	1
กลุ่มเกษตรกร	-	-	-	-	9	9
รวมทั้งสิ้น	6	26	7	-	25	64



## ผลการปฏิบัติงานตาม Road Map ปี 2564

### แผนงานพื้นฐานด้านการสร้างความสามารถในการแข่งขัน

งาน/โครงการ/กิจกรรม	หน่วย	แผนงาน	ผลงาน	ร้อยละ
1. งานสอบบัญชี				
กลุ่มพร้อมรับการตรวจสอบ				
1. การตรวจสอบบัญชีระหว่างปี	แห่ง	25	25	100
2. การตรวจแนะนำการบัญชี	แห่ง	30	30	100
3. การตรวจสอบบัญชีประจำปี	แห่ง	56	56	100
กลุ่มไม่พร้อมรับการตรวจสอบ				
1. การวางระบบบัญชีและควบคุมภายใน	แห่ง	6	6	100
2. การตรวจแนะนำการบัญชี	แห่ง	16	16	100
3. การติดตามเสนอเลิก	แห่ง	25	25	100
4. การตรวจสอบบัญชีประจำปี	แห่ง	-	3	-
2. โครงการพัฒนามาตรฐานการบัญชีแก่สหกรณ์และกลุ่มเกษตรกร				
- กำกับแนะนำ สอนแนะนำการจัดทำบัญชี/ งบการเงิน	แห่ง	8	8	100
- ติดตามประเมินผล	แห่ง	8	8	100
3. โครงการฝึกอบรมเศรษฐกิจการเงินขั้นพื้นฐานแก่สมาชิกสหกรณ์				
- จำนวนสหกรณ์ที่ได้รับการอบรม	แห่ง	4	4	100
- จำนวนสมาชิกที่ได้รับการอบรม	ราย	90	90	100
4. โครงการตรวจสอบความถูกต้องในการทำธุรกรรมทางการเงินระหว่างสหกรณ์และสมาชิก				
- จำนวนสหกรณ์ที่ดำเนินการยืนยันยอด	แห่ง	7	7	100
- จำนวนสมาชิกที่ดำเนินการยืนยันยอด	ราย	150	150	100

### แผนงานยุทธศาสตร์เสริมสร้างพลังทางสังคม

งาน/โครงการ/กิจกรรม	หน่วย	แผนงาน	ผลงาน	ร้อยละ
1. โครงการคลินิกเกษตรเคลื่อนที่				
โครงการคลินิกเกษตรเคลื่อนที่				
- จำนวนครั้งที่จัดนิทรรศการ	ครั้ง	4	1	25
2. โครงการเสริมสร้างการจัดทำบัญชีครัวเรือน				
- อบรมครูบัญชี	ราย	21	21	100
- อบรมการจัดทำบัญชีรับ - จ่ายในครัวเรือน	ราย	650	650	100
- กำกับแนะนำการจัดทำบัญชี	ราย	455	455	100
- ติดตามการจัดทำบัญชี	ราย	455	455	100



## แผนงานยุทธศาสตร์การเกษตรสร้างมูลค่า

งาน/โครงการ/กิจกรรม	หน่วย	แผนงาน	ผลงาน	ร้อยละ
<b>1. โครงการระบบส่งเสริมการเกษตรแบบแปลงใหญ่</b>				
- อบรมครูบัญชี	ราย	9	9	100
- อบรมการจัดทำบัญชีต้นทุนอาชีพ	ราย	270	270	100
- กำกับแนะนำการจัดทำบัญชี	ราย	189	189	100
- ติดตามการจัดทำบัญชี	ราย	189	189	100
- ถอดบทเรียนต้นทุนอาชีพเกษตรกรตัวอย่าง	ราย	5	5	100
<b>2. โครงการพัฒนาเกษตรกรยั่งยืน</b>				
<b>2.1 โครงการพัฒนาเกษตรกรยั่งยืน (เกษตรกรอินทรีย์)</b>	ราย			
- อบรมการจัดทำบัญชีต้นทุนอาชีพ	ราย	25	25	100
- กำกับแนะนำการจัดทำบัญชี	ราย	18	18	100
- ติดตามการจัดทำบัญชี	ราย	18	18	100
- ถอดบทเรียนต้นทุนอาชีพเกษตรกรตัวอย่าง	ราย	1	1	100
<b>2.2 โครงการพัฒนาเกษตรกรยั่งยืน (เกษตรกรทฤษฎีใหม่)</b>				
- อบรมครูบัญชี	ราย	2	2	100
- อบรมการจัดทำบัญชีต้นทุนอาชีพ	ราย	60	60	100
- กำกับแนะนำการจัดทำบัญชี	ราย	42	42	100
- ติดตามการจัดทำบัญชี	ราย	42	42	100
- ถอดบทเรียนต้นทุนอาชีพเกษตรกรตัวอย่าง	ราย	3	3	100

## แผนงานบูรณาการพัฒนาผู้ประกอบการและวิสาหกิจ

งาน/โครงการ/กิจกรรม	หน่วย	แผนงาน	ผลงาน	ร้อยละ
<b>1.โครงการพัฒนาวิสาหกิจชุมชนสู่ความเป็นมืออาชีพ</b>				
- จำนวนวิสาหกิจที่ได้รับการประเมินความพร้อม				
- กลุ่มใหม่	แห่ง	4	4	100
- กลุ่มต่อเนื่อง	แห่ง	2	2	100
- จำนวนวิสาหกิจที่ได้รับการวางรูปแบบบัญชีและการควบคุมภายใน				
- กลุ่มใหม่	แห่ง	4	4	100
- กลุ่มต่อเนื่อง	แห่ง	2	2	100
- จำนวนวิสาหกิจที่ได้รับการสอนแนะ 5 ครั้ง	แห่ง/ครั้ง	6/30	6/30	100



## แผนงานบูรณาการพัฒนาและส่งเสริมเศรษฐกิจฐานราก

งาน/โครงการ/กิจกรรม	หน่วย	แผนงาน	ผลงาน	ร้อยละ
1. โครงการศูนย์การเรียนรู้การเพิ่มประสิทธิภาพการผลิตสินค้าเกษตร (ศพก.)				
- พัฒนาฐานเรียนรู้ด้านบัญชีประจำศูนย์	แห่ง	8	8	100
- พัฒนาศักยภาพครูบัญชีประจำศูนย์	แห่ง	8	8	100
2. โครงการส่งเสริมและสร้างทักษะในการประกอบอาชีพทั้งในและนอกภาคเกษตร(นำลูกหลานเกษตรกรกลับบ้าน)				
- ติดตามการจัดทำบัญชี	ราย	3	3	100
4. โครงการยกระดับศักยภาพเกษตรกรรุ่นใหม่และผู้ประกอบการ/วิสาหกิจชุมชนในการผลิตสินค้าชุมชน				
- จำนวนวิสาหกิจที่ได้รับการประเมินความพร้อม	แห่ง	16	16	100
- จำนวนวิสาหกิจที่ได้รับการวางรูปแบบบัญชีและการควบคุมภายใน	แห่ง	16	16	100
- จำนวนวิสาหกิจที่ได้รับการสอนแนะ 3 ครั้ง	แห่ง/ครั้ง	16/51	16/51	100
- ฝึกอบรมคณะกรรมการ (แห่งละ 5 ราย)	แห่ง/ราย	16/80	16/80	100



## การบริหารงบประมาณประจำปี 2564

ในปีงบประมาณ พ.ศ. 2564 สำนักงานตรวจบัญชีสหกรณ์กระบี่ ได้รับจัดสรรงบประมาณ รวมทั้งสิ้น 6,295,970.10บาท ซึ่งแบ่งออกเป็น 1 ผลผลิต 4 แผนงาน 14 โครงการ จำแนกตามรายละเอียด ดังนี้

แผนงาน/โครงการ	ได้รับจัดสรร	เบิกจ่าย	ร้อยละ
<b>1.แผนงาน : บุคลากรภาครัฐ</b>			
- งบประมาณบุคลากร	3,127,857.00	3,127,857.00	100
- งบดำเนินงาน (ประกันสังคม)	67,159.00	67,159.00	100
<b>2.แผนงานพื้นฐานด้านการสร้างความสามารถในการแข่งขัน</b>			
<b>ผลผลิต : สหกรณ์และสถาบันเกษตรกรได้รับการพัฒนาและเสริมสร้างความเข้มแข็ง</b>			
1. ตรวจสอบบัญชีประจำสหกรณ์และกลุ่มเกษตรกร	1,913,500.00	1,913,500.00	100
2. โครงการตรวจสอบความถูกต้องในการทำธุรกรรมทางการเงินระหว่างสหกรณ์และสมาชิก	9,000.00	9,000.00	100
3. โครงการฝึกอบรมเศรษฐกิจทางการเงินขั้นพื้นฐานแก่สมาชิกสหกรณ์	36,000.00	36,000.00	100
4. โครงการพัฒนามาตรฐานการบัญชีแก่สหกรณ์และกลุ่มเกษตรกร	92,550.00	92,550.00	100
<b>3.แผนงานยุทธศาสตร์เสริมสร้างพลังทางสังคม</b>			
1. โครงการคลินิกเกษตรกรเคลื่อนที่	12,400.00	12,400.00	100
2. โครงการพัฒนาเด็กและเยาวชนตามพระราชดำริ สมเด็จพระกนิษฐาธิราชเจ้า กรมสมเด็จพระเทพรัตนราชสุดาฯ สยามบรมราชกุมารี	6,000.00	6,000.00	100
3. โครงการเสริมสร้างการจัดทำบัญชีครัวเรือนเพื่อการจัดการเศรษฐกิจระดับครัวเรือน	99,100.00	99,100.00	100
<b>แผนงานยุทธศาสตร์การเกษตรสร้างมูลค่า</b>			
1. โครงการพัฒนาเกษตรกรรมยั่งยืน (เกษตรทฤษฎีใหม่)	22,560.00	22,560.00	100
2. โครงการพัฒนาเกษตรกรรมยั่งยืน (เกษตรอินทรีย์)	6,990.00	9,990.00	100
3. โครงการระบบส่งเสริมการเกษตรแบบแปลงใหญ่	220,900.00	220,900.00	100



แผนงาน/โครงการ	ได้รับจัดสรร	เบิกจ่าย	ร้อยละ
<b>4. กลุ่มงบประมาณรายจ่ายบูรณาการ (Agenda)</b>			
แผนงานบูรณาการพัฒนาผู้ประกอบการ และวิสาหกิจขนาดกลางและขนาดย่อมสู่สากล			
โครงการพัฒนาวิสาหกิจสู่ความเป็นมืออาชีพ	115,050.00	115,050.00	100
แผนงานบูรณาการพัฒนาและส่งเสริมเศรษฐกิจฐานราก			
1. โครงการศูนย์เรียนรู้การเพิ่มประสิทธิภาพการผลิตสินค้าเกษตร (ศพก.)	184,800.00	184,800.00	100
2. โครงการส่งเสริมและสร้างทักษะในการประกอบอาชีพทั้งในและนอกภาคเกษตร (นำลูกหลานเกษตรกรกลับบ้าน สานต่ออาชีพการเกษตร)	2,100.00	2,100.00	100
3. โครงการพัฒนาศักยภาพการค้าเงินธุรกิจของสหกรณ์กลุ่มเกษตรกร และธุรกิจชุมชน	3,000.00	3,000.00	100
4. โครงการยกระดับศักยภาพเกษตรกรรุ่นใหม่และผู้ประกอบการ/วิสาหกิจชุมชนในการผลิตสินค้าชุมชน	64,000.00	64,000.00	100
<b>งบลงทุน</b>	<b>310,684.10</b>	<b>310,684.10</b>	<b>100</b>
<b>รวมทั้งสิ้น</b>	<b>6,295,970.10</b>	<b>6,295,970.10</b>	<b>100</b>



## ภาวะเศรษฐกิจทางการเงินสถาบันเกษตรกรและสหกรณ์ ในจังหวัดกระบี่ ปีงบประมาณ ๒๕๖๔

ปีงบประมาณ 2564 สถาบันเกษตรกรและสหกรณ์ในจังหวัดกระบี่ มีจำนวนตามทะเบียนทั้งสิ้น 99 แห่ง แยกเป็นที่ต้องตรวจสอบ 78 แห่ง และไม่ต้องตรวจสอบ 21 แห่ง (จัดตั้งใหม่เล็ก/ชำระบัญชี/พิทักษ์ทรัพย์ / ล้มละลาย)

จำนวนที่สามารถปิดการตรวจสอบบัญชีได้ 64 แห่ง ผู้สอบบัญชีภาครัฐได้ทำการสอบบัญชีแล้ว แยกเป็นสหกรณ์ 59 แห่ง (ผู้สอบบัญชีภาคเอกชนสอบบัญชีสหกรณ์ 6 แห่ง) และกลุ่มเกษตรกร 9 แห่ง

**\*\*ใช้ข้อมูลสหกรณ์ภาครัฐและภาคเอกชน รวม 64 แห่ง**

### ตารางแสดงจำนวนสมาชิกสถาบันเกษตรกรและสหกรณ์

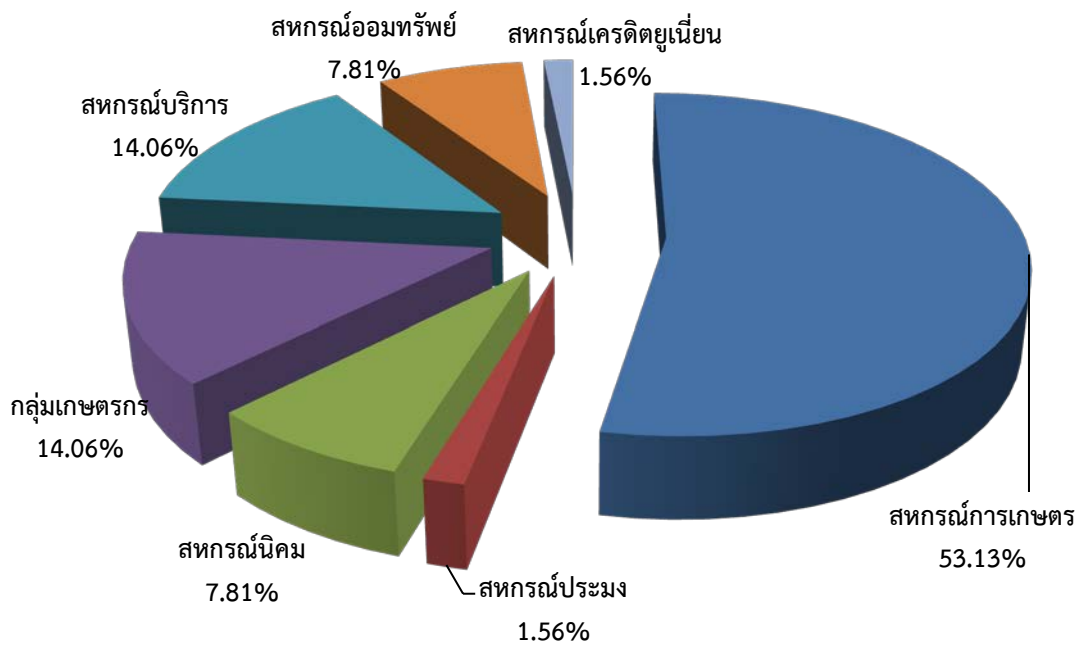
หน่วย : ราย

ประเภทสหกรณ์	จำนวน(แห่ง)	สมาชิก(คน)	ร้อยละ
สหกรณ์การเกษตร	34	23,788	33.29
สหกรณ์ประมง	1	29	0.04
สหกรณ์นิคม	5	12,489	17.48
กลุ่มเกษตรกร	9	511	0.72
<b>รวมภาคการเกษตร</b>	<b>49</b>	<b>36,817</b>	<b>51.42</b>
สหกรณ์ออมทรัพย์	5	12,238	17.13
สหกรณ์ร้านค้า	-	-	-
สหกรณ์บริการ	9	22,172	31.03
สหกรณ์เครดิตยูเนียน	1	235	0.33
<b>รวมนอกภาคการเกษตร</b>	<b>15</b>	<b>34,645</b>	<b>48.58</b>
<b>รวมทั้งสิ้น</b>	<b>64</b>	<b>71,462</b>	<b>100.00</b>

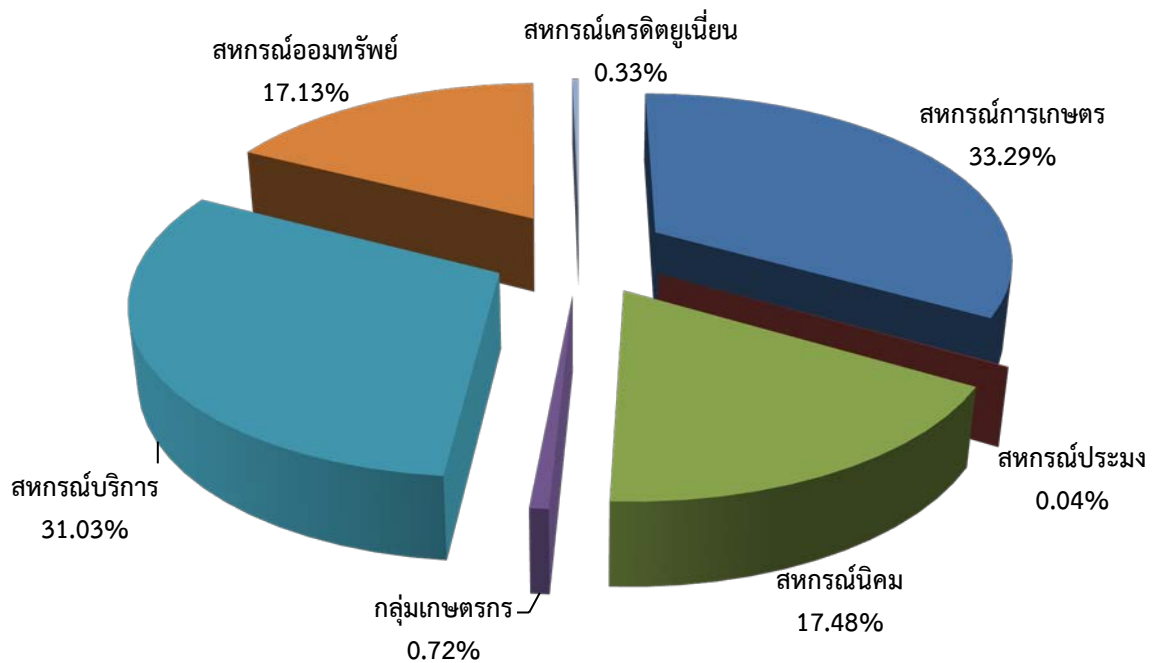




### แผนภูมิแสดงจำนวนสหกรณ์แยกตามประเภท



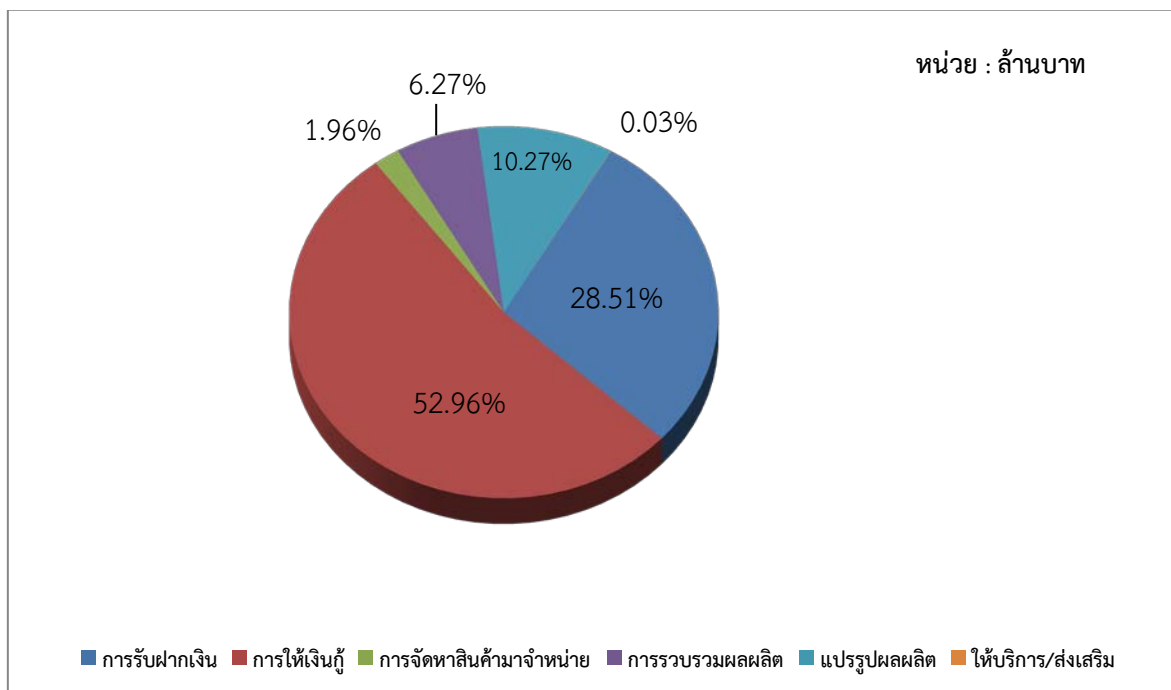
### แผนภูมิแสดงจำนวนสมาชิกสหกรณ์แยกตามประเภท



## ปริมาณธุรกิจของสหกรณ์และกลุ่มเกษตรกร

หน่วย: ล้านบาท

ประเภทสหกรณ์/ กลุ่มเกษตรกร	ปริมาณธุรกิจ (หน่วย : ล้านบาท)						ปริมาณ ธุรกิจรวม	ร้อยละ
	การรับ ฝากเงิน	การให้ เงินกู้	การจัดการ สินค้ามา จำหน่าย	การ รวบรวม ผลผลิต	แปรรูป ผลผลิต	ให้บริการ/ ส่งเสริม		
สหกรณ์การเกษตร	24.54	13.69	66.51	517.81	1,217.93	0.03	1,840.51	15.37
สหกรณ์ประมง	-	-	-	-	-	-	-	-
สหกรณ์นิคม	22.07	49.21	117.38	117.38	7.23	-	428.52	3.58
กลุ่มเกษตรกร	-	0.12	2.24		5.29	-	7.65	0.06
<b>รวมภาคการเกษตร</b>	<b>46.61</b>	<b>63.02</b>	<b>186.13</b>	<b>750.44</b>	<b>1,230.45</b>	<b>0.03</b>	<b>2,276.68</b>	<b>19.01</b>
สหกรณ์ร้านค้า	-	-	-	-	-	-	-	-
สหกรณ์บริการ	1,075.83	722.33	48.59	-	-	3.57	1,850.32	15.45
สหกรณ์ออมทรัพย์	2,291.70	5,556.37	-	-	-	-	7,848.07	65.53
สหกรณ์เครดิตยูเนียน	0.34	0.6	-	-	-	-	0.94	0.01
<b>รวมนอกภาคเกษตร</b>	<b>3,367.87</b>	<b>6,279.30</b>	<b>48.59</b>	<b>-</b>	<b>-</b>	<b>3.57</b>	<b>9,699.33</b>	<b>80.99</b>
<b>รวมทั้งสิ้น</b>	<b>3,414.48</b>	<b>6,342.32</b>	<b>234.72</b>	<b>750.44</b>	<b>1,230.45</b>	<b>3.60</b>	<b>11,976.01</b>	<b>100.00</b>



### แผนภูมิแสดงปริมาณธุรกิจของสหกรณ์และกลุ่มเกษตรกร

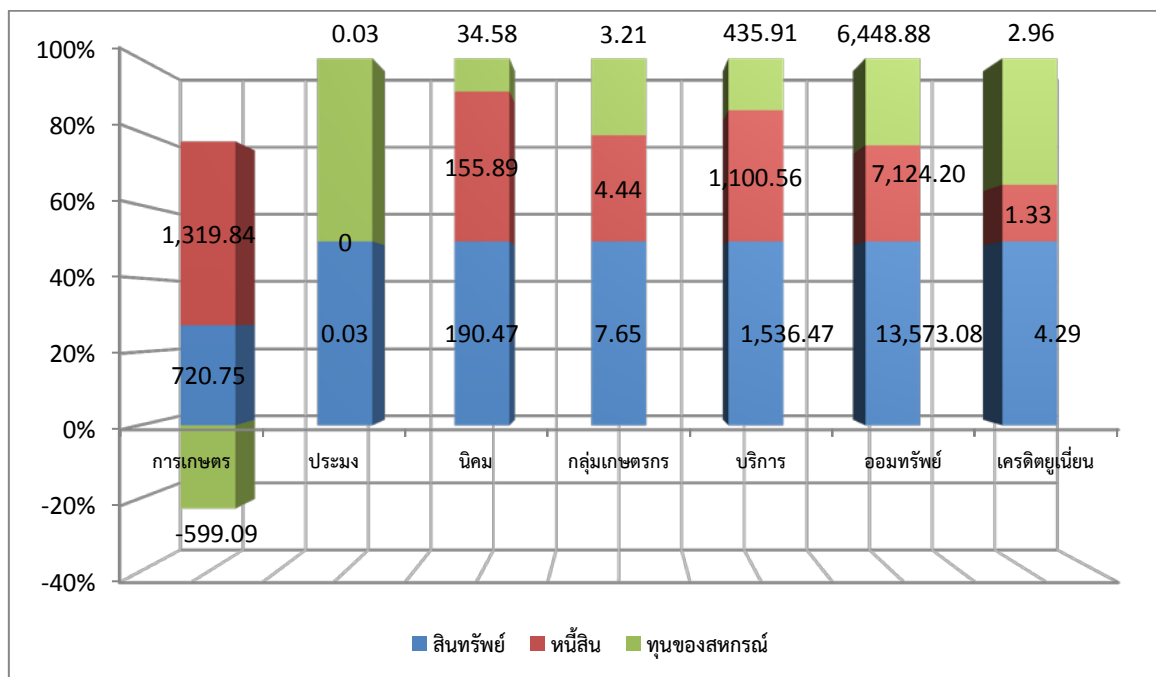
หน่วย: ล้านบาท



## ฐานะการเงิน และผลการดำเนินงานสหกรณ์และกลุ่มเกษตรกร

หน่วย: ล้านบาท

ประเภทสหกรณ์	ฐานะการเงินของสหกรณ์			ทุนดำเนินงาน
	สินทรัพย์	หนี้สิน	ทุนสหกรณ์	
การเกษตร	720.75	1,319.84	-599.09	720.75
ประมง	0.03	0.00	0.03	0.03
นิคม	190.47	155.89	34.58	190.47
กลุ่ม	7.65	4.44	3.21	7.65
<b>รวมสหกรณ์ภาคเกษตร</b>	<b>918.90</b>	<b>1,480.17</b>	<b>-561.27</b>	<b>918.90</b>
บริการ	1,536.47	1,100.56	435.91	1,536.47
ออมทรัพย์	13,571.22	7,124.13	6,447.09	13,571.22
เครดิตยูเนียน	4.29	1.33	2.96	4.29
<b>รวมสหกรณ์นอกภาคเกษตร</b>	<b>15,111.98</b>	<b>8,226.02</b>	<b>6,885.96</b>	<b>15,111.98</b>
<b>รวมทั้งสิ้น</b>	<b>16,030.88</b>	<b>9,706.19</b>	<b>6,324.69</b>	<b>16,030.88</b>



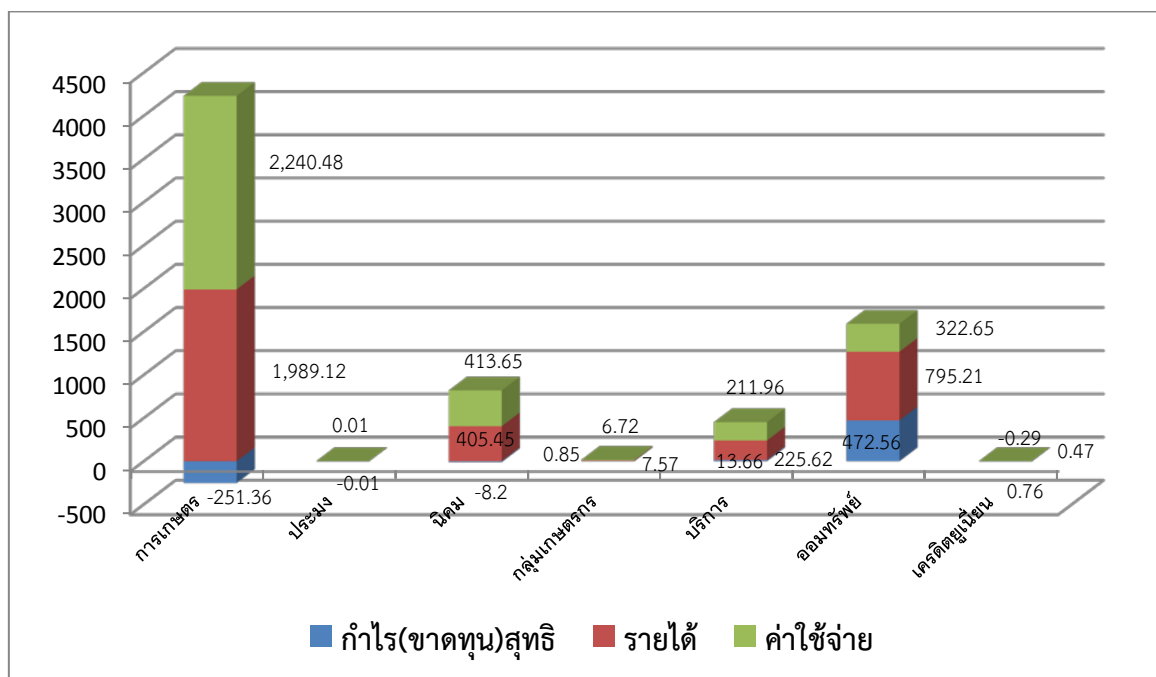
**แผนภูมิแสดงฐานะทางการเงินของสหกรณ์และกลุ่มเกษตรกร**



## ฐานะการเงิน และผลการดำเนินงานสหกรณ์และกลุ่มเกษตรกร (ต่อ)

หน่วย: ล้านบาท

ประเภทสหกรณ์	รายได้				ค่าใช้จ่าย				กำไร (ขาดทุน) สุทธิ
	ธุรกิจหลัก	เฉพาะธุรกิจ	รายได้ อื่น	รวมรายได้	ต้นทุน	เฉพาะ ธุรกิจ	ค่าใช้จ่าย อื่นๆ	รวม ค่าใช้จ่าย	
การเกษตร	1,944.86	29.20	15.06	1,989.12	2,024.38	128.30	87.80	2,240.48	-251.36
ประมง	-	-	-	-	-	-	0.01	0.01	-0.01
นิคม	393.46	11.09	0.90	405.45	372.12	21.74	19.79	413.65	-8.20
กลุ่มเกษตรกร	7.56	-	0.01	7.57	6.55	0.05	0.12	6.72	0.85
<b>รวมสหกรณ์ภาคเกษตร</b>	<b>2,345.88</b>	<b>40.29</b>	<b>15.98</b>	<b>2,402.15</b>	<b>2,403.05</b>	<b>150.09</b>	<b>107.72</b>	<b>2,660.86</b>	<b>-258.71</b>
บริการ	207.02	1.86	16.74	225.62	107.03	8.67	96.26	211.96	13.66
ออมทรัพย์	790.37	2.17	2.67	795.21	238.01	6.75	77.88	322.65	472.56
เครดิตยูเนียน	0.38	0.07	0.02	0.47	0.07	0.14	0.56	0.76	-0.29
<b>รวมสหกรณ์นอกภาคเกษตร</b>	<b>997.77</b>	<b>4.10</b>	<b>19.43</b>	<b>1,021.30</b>	<b>345.11</b>	<b>15.56</b>	<b>174.70</b>	<b>535.38</b>	<b>485.92</b>
<b>รวมทั้งสิ้น</b>	<b>3,343.65</b>	<b>44.39</b>	<b>35.41</b>	<b>3,423.45</b>	<b>2,748.16</b>	<b>165.65</b>	<b>282.42</b>	<b>3,196.24</b>	<b>227.21</b>



**แผนภูมิแสดงผลการดำเนินงานของสหกรณ์และกลุ่มเกษตรกร**



# ภาพกิจกรรม

## ปี 2564



### ภาพกิจกรรม

“ร่วมให้การต้อนรับ นางสาวมนัญญา ไทยเศรษฐ์ รัฐมนตรีช่วยว่าการกระทรวงเกษตรและสหกรณ์และคณะ เนื่องในโอกาสลงพื้นที่ตรวจติดตามงานในพื้นที่สหกรณ์นิคมปลายพระยา จำกัด”



### ภาพกิจกรรม

“ให้การต้อนรับผู้บริหารกรมตรวจบัญชีสหกรณ์ เนื่องในโอกาสลงพื้นที่ตรวจเยี่ยมสำนักงานตรวจบัญชีสหกรณ์กระบี่”



### ภาพกิจกรรม

“สอนแนะการจัดทำบัญชีสหกรณ์นักเรียนและต้นกล้าเศรษฐกิจพอเพียงตามโครงการพัฒนาเด็กและเยาวชนตามพระราชดำริสมเด็จพระกนิษฐาธิราชเจ้า กรมสมเด็จพระเทพรัตนราชสุดาฯ สยามบรมราชกุมารี”



### ภาพกิจกรรม

“ให้ความรู้แก่สมาชิกตามโครงการเศรษฐกิจการเงินขั้นพื้นฐานแก่สมาชิกสหกรณ์”



ภาพกิจกรรม

“ร่วมให้บริการด้านการบัญชีแก่เกษตรกรและประชาชนทั่วไปตามโครงการคลินิกเกษตรเคลื่อนที่  
เฉลิมพระเกียรติ และจังหวัดกระบี่เคลื่อนที่ประจำปี 2564”



ภาพกิจกรรม

“จัดอบรมเชิงปฏิบัติการหลักสูตร " พัฒนาอาสาสมัครเกษตรด้านบัญชี (ครูบัญชีอาสา) ปีงบประมาณ 2564”





### ภาพกิจกรรม

“จัดอบรมการจัดทำบัญชีรายบุคคล ภายใต้ โครงการพัฒนาเกษตรกรรมยั่งยืน (เกษตรทฤษฎีใหม่)”



### ภาพกิจกรรม

“จัดนิทรรศการในงานวันถ่ายทอดเทคโนโลยี Field Day และบริการการเกษตรเพื่อเริ่มฤดูกาลผลิตใหม่ ปี 2564”



### ภาพกิจกรรม

“สอนแนะบัญชีเกษตรกรในโครงการระบบส่งเสริมการเกษตรแบบแปลงใหญ่”



### ภาพกิจกรรม

“สอนแนะบัญชีเกษตรกรในโครงการวิสาหกิจชุมชน”



### ภาพกิจกรรม

“ร่วมประชุมใหญ่สามัญประจำปีของสหกรณ์และกลุ่มเกษตรกร”



### ภาพกิจกรรม

“เข้าร่วมสังเกตการณ์ตรวจนับสินค้าคงเหลือสิ้นปีทางบัญชีของสหกรณ์”



### ภาพกิจกรรม

“ร่วมกิจกรรมในวันสำคัญ”





M

T

W

T

6

7

8

9

13

14

15

16

20

21

22

23

27

28